

## Indicadores sobre la revocación de sentencias a la luz de la Estadística Judicial. Año 2010

El presente informe actualiza, con datos de 2010, los elaborados en mayo de 2009 y junio de 2010 publicados en la serie Datos de Justicia. Para hacer que el informe sea autocontenido es pertinente repetir la introducción del citado informe:

*“Reconociendo las limitaciones de realizar una aproximación a la calidad de la Justicia por medio de indicadores cuantitativos, estos ofrecen la ventaja de su objetividad y de permitir realizar comparaciones entre distintos periodos de tiempo, entre distintos territorios y entre distintos tipos de órganos judiciales. Por ese motivo, en base a los datos de la Estadística Judicial, se ha confeccionado el presente informe, que hace uso básicamente de dos indicadores:*

- *La tasa de recurso: porcentaje de sentencias que se recurren.*
- *La tasa de firmeza: porcentaje de sentencias que alcanzan la firmeza, bien por no ser recurridas, bien por ser confirmadas íntegramente en caso de recurso.*

*La Estadística Judicial no ofrece datos que permitan la obtención directa de estos indicadores, pero sí otros que permiten realizar estimaciones de los mismos.*

*Los datos que ofrece para cada periodo, trimestre o año, la Estadística Judicial son los siguientes:*

- *Número de sentencias dictadas en un periodo por cada órgano judicial;*
- *Número de recursos elevados por ese órgano en el periodo;*
- *Número de recursos devueltos al órgano en el periodo, desglosados en Confirmando totalmente, Revocando totalmente; Revocando parcialmente y Anulando.*

*Existen desfases temporales entre las fechas de dictado de las sentencias, de elevación de los recursos y, especialmente, de devolución de los mismos por el órgano superior. Con estas limitaciones, se han estimado la tasa de recurso y la tasa de firmeza de la siguiente manera:*

- *La tasa de recurso, con el ratio recursos elevados en el año / número total de sentencias dictadas en el año.*
- *La tasa de firmeza, con el índice de confirmación total: número de sentencias dictadas en el año menos número de recursos elevados en el año (estimación de las sentencias no recurridas) más el número de sentencias confirmadas, todo ello dividido por el número de sentencias dictadas en el año.”*

## Jurisdicción Civil

Para los Juzgados de Primera Instancia y de Primera Instancia e Instrucción, incluyendo los especializados en Familia, se obtienen los siguientes indicadores para las sentencias sobre asuntos contenciosos civiles y de familia:

	2009		2010	
	Ratio elevados / sentencias	INDICE CONFIRMACION TOTAL	Ratio elevados / sentencias	INDICE CONFIRMACION TOTAL
Andalucía	16,1%	94,9%	14,7%	95,2%
Aragón	15,9%	94,4%	17,3%	93,5%
Asturias	17,6%	92,5%	18,2%	92,2%
Baleares	12,4%	95,4%	12,1%	95,5%
Canarias	15,1%	94,2%	14,3%	95,0%
Cantabria	20,6%	92,3%	18,1%	92,8%
Castilla y León	19,3%	92,9%	17,1%	93,5%
Castilla-La Mancha	18,1%	94,6%	15,7%	95,2%
Cataluña	14,1%	94,5%	12,7%	95,0%
Valencia	16,1%	94,1%	14,8%	94,6%
Extremadura	17,0%	94,9%	15,8%	95,1%
Galicia	19,1%	92,0%	18,5%	92,5%
Madrid	18,2%	93,7%	16,2%	94,6%
Murcia	14,9%	94,9%	14,4%	95,2%
Navarra	14,6%	94,4%	13,8%	94,7%
País Vasco	16,6%	93,4%	14,6%	94,0%
La Rioja	15,2%	96,8%	12,3%	96,7%
<b>España</b>	<b>16,4%</b>	<b>94,0%</b>	<b>15,1%</b>	<b>94,5%</b>

Para los Juzgados de Violencia contra la Mujer, el resultado para las sentencias civiles ha sido:

	2009		2010	
	Ratio elevados / sentencias	Índice confirmación total	Ratio elevados / sentencias	Índice confirmación total
Andalucía	11,4%	96,4%	13,9%	96,3%
Aragón	14,8%	94,9%	23,4%	91,3%
Asturias	18,3%	94,3%	8,5%	94,1%
Baleares	7,0%	96,7%	14,3%	91,8%
Canarias	13,1%	93,2%	14,1%	94,3%
Cantabria	34,6%	93,9%	9,9%	97,8%
Castilla y León	15,9%	91,0%	17,7%	92,7%
Castilla-La Mancha	8,2%	95,2%	9,5%	97,6%
Cataluña	13,2%	93,6%	17,9%	91,8%
Valencia	12,3%	94,9%	15,5%	94,5%
Extremadura	13,1%	97,6%	8,2%	97,7%
Galicia	12,6%	95,1%	15,5%	95,0%
Madrid	21,5%	94,4%	17,6%	94,9%
Murcia	12,1%	99,5%	7,2%	97,5%
Navarra	12,2%	96,4%	10,6%	95,9%
País Vasco	13,4%	93,2%	10,1%	94,6%
La Rioja	4,9%	95,1%	16,7%	91,7%
<b>España</b>	<b>13,5%</b>	<b>94,9%</b>	<b>14,8%</b>	<b>94,6%</b>

En los Juzgados de lo Mercantil:

	2009		2010	
	Ratio elevados / sentencias	INDICE CONFIRMACION TOTAL	Ratio elevados / sentencias	INDICE CONFIRMACION TOTAL
Andalucía	7,6%	97,9%	6,2%	98,1%
Aragón	8,6%	97,7%	6,0%	97,1%
Asturias	6,3%	97,6%	5,9%	97,3%
Baleares	4,9%	99,1%	7,7%	97,4%
Canarias	4,9%	98,1%	14,3%	96,2%
Cantabria	10,3%	97,2%	15,9%	98,5%
Castilla y León	6,1%	98,0%	10,5%	96,7%
Castilla-La Mancha	5,9%	98,5%	6,6%	98,7%
Cataluña	10,4%	96,2%	13,3%	94,6%
Valencia	7,2%	97,8%	10,5%	96,8%
Extremadura	7,6%	98,7%	8,3%	96,6%
Galicia	8,2%	98,1%	13,3%	96,0%
Madrid	9,2%	96,7%	7,4%	97,7%
Murcia	6,5%	98,3%	5,9%	99,6%
Navarra	4,6%	98,5%	3,5%	98,5%
País Vasco	12,0%	97,4%	14,6%	95,4%
La Rioja	11,4%	96,2%	8,3%	99,2%
<b>España</b>	<b>8,2%</b>	<b>97,4%</b>	<b>9,6%</b>	<b>96,8%</b>

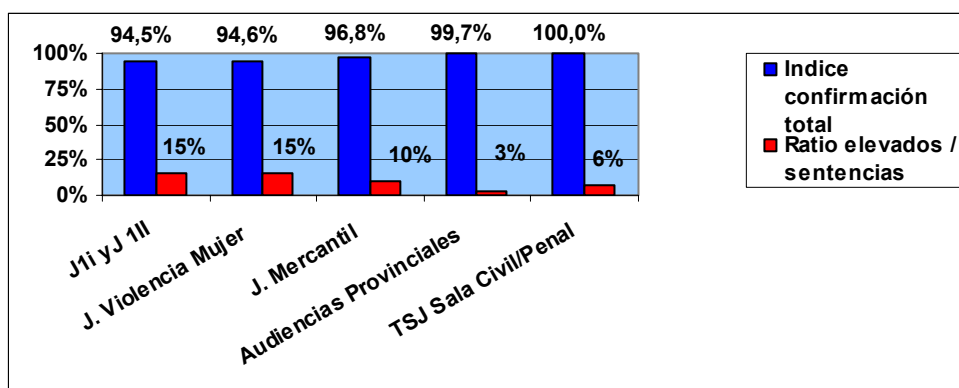
Respecto a las sentencias civiles de las Audiencias Provinciales:

	2009		2010	
	Ratio elevados / sentencias	Índice confirmación total	Ratio elevados / sentencias	Índice confirmación total
Andalucía	2,7%	99,8%	3,0%	99,8%
Aragón	2,5%	99,8%	3,2%	99,6%
Asturias	2,6%	99,9%	2,1%	99,8%
Baleares	4,3%	99,6%	4,5%	99,5%
Canarias	2,8%	99,9%	2,7%	99,7%
Cantabria	3,5%	99,5%	3,0%	99,9%
Castilla y León	2,9%	99,8%	2,7%	99,9%
Castilla-La Mancha	2,7%	99,9%	2,9%	99,6%
Cataluña	4,2%	99,5%	3,7%	99,6%
Valencia	4,0%	99,8%	4,0%	99,8%
Extremadura	1,5%	99,7%	2,5%	99,9%
Galicia	2,3%	99,8%	2,4%	99,8%
Madrid	5,4%	99,6%	4,9%	99,6%
Murcia	3,5%	99,8%	2,8%	100,0%
Navarra	3,8%	99,5%	5,8%	99,2%
País Vasco	3,5%	99,7%	3,9%	99,7%
La Rioja	3,3%	99,5%	1,7%	100,0%
<b>España</b>	<b>3,5%</b>	<b>99,7%</b>	<b>3,5%</b>	<b>99,7%</b>

Para los Tribunales Superiores de Justicia, el resultado estatal para las sentencias civiles ha sido:

2009		2010	
Ratio elevados / sentencias	Índice confirmación total	Ratio elevados / sentencias	Índice confirmación total
2,6%	97,4%	6,5%	100%

Como resumen grafico de estos órganos para el año 2010:



## 2. Jurisdicción Penal

En los Juzgados de Instrucción y de Primera Instancia e Instrucción se obtienen los siguientes indicadores:

	2009		2010	
	Ratio elevados / sentencias	Índice confirmación total	Ratio elevados / sentencias	Índice confirmación total
Andalucía	5,2%	98,8%	5,3%	98,7%
Aragón	6,1%	98,7%	6,1%	98,7%
Asturias	6,9%	98,5%	6,9%	98,5%
Baleares	4,3%	99,2%	5,3%	99,0%
Canarias	4,2%	99,0%	4,3%	99,0%
Cantabria	5,4%	98,2%	5,5%	98,1%
Castilla y León	7,6%	98,2%	6,6%	98,4%
Castilla-La Mancha	7,0%	98,4%	7,3%	98,3%
Cataluña	5,5%	98,6%	5,1%	98,6%
Valencia	5,0%	98,6%	5,0%	98,6%
Extremadura	5,6%	99,0%	5,5%	99,0%
Galicia	7,6%	98,1%	7,3%	98,2%
Madrid	7,9%	98,2%	7,7%	98,2%
Murcia	4,4%	98,9%	4,6%	98,8%
Navarra	4,5%	98,7%	6,0%	98,3%
País Vasco	4,9%	99,0%	5,9%	98,8%
La Rioja	4,2%	98,9%	5,1%	98,7%
<b>España</b>	<b>5,9%</b>	<b>98,6%</b>	<b>5,8%</b>	<b>98,6%</b>

Para las sentencias penales de los Juzgados de Violencia contra la Mujer:

	2009		2010	
	Ratio elevados / sentencias	Índice confirmación total	Ratio elevados / sentencias	Índice confirmación total
Andalucía	3,2%	99,5%	4,2%	98,9%
Aragón	4,0%	99,1%	6,8%	98,1%
Asturias	2,8%	100,0%	2,1%	98,9%
Baleares	1,1%	100,0%	1,8%	99,3%
Canarias	4,3%	99,1%	4,5%	98,8%
Cantabria	3,5%	100,0%	4,6%	98,2%
Castilla y León	5,6%	99,3%	4,2%	99,3%
Castilla-La Mancha	3,7%	99,2%	2,3%	99,5%
Cataluña	6,3%	98,9%	7,2%	97,6%
Valencia	3,7%	99,0%	4,2%	98,8%
Extremadura	1,2%	99,8%	0,5%	100,0%
Galicia	5,2%	99,0%	5,4%	98,7%
Madrid	11,6%	97,4%	13,4%	96,3%
Murcia	1,6%	100,0%	2,1%	99,5%
Navarra	5,0%	95,0%	3,0%	100,0%
País Vasco	3,5%	99,4%	3,1%	99,3%
La Rioja	0,8%	99,2%	1,0%	99,0%
<b>España</b>	<b>4,3%</b>	<b>99,2%</b>	<b>4,9%</b>	<b>98,7%</b>

En los Juzgados de lo Penal:

	2009		2010	
	Ratio elevados / sentencias	Índice confirmación total	Ratio elevados / sentencias	Índice confirmación total
Andalucía	19,0%	95,8%	17,7%	95,9%
Aragón	26,5%	95,2%	23,2%	95,7%
Asturias	18,2%	96,7%	15,5%	97,2%
Baleares	11,8%	97,9%	12,2%	97,6%
Canarias	19,6%	94,3%	18,1%	94,8%
Cantabria	19,4%	94,8%	28,4%	92,8%
Castilla y León	19,0%	95,6%	17,6%	95,9%
Castilla-La Mancha	21,7%	94,5%	18,9%	96,5%
Cataluña	23,2%	93,9%	22,2%	94,0%
Valencia	19,6%	95,8%	18,6%	95,8%
Extremadura	16,1%	97,9%	13,4%	98,2%
Galicia	23,3%	94,0%	20,2%	94,7%
Madrid	31,7%	91,3%	34,4%	90,7%
Murcia	14,8%	96,0%	11,6%	95,7%
Navarra	16,8%	95,5%	15,4%	96,4%
País Vasco	21,5%	93,4%	20,7%	93,8%
La Rioja	17,1%	98,0%	25,7%	97,8%
<b>España</b>	<b>21,6%</b>	<b>94,7%</b>	<b>20,9%</b>	<b>94,8%</b>

En los Juzgados de Menores:

	2009		2010	
	Ratio elevados / sentencias	Índice confirmación total	Ratio elevados / sentencias	Índice confirmación total
Andalucía	7,4%	98,7%	7,6%	98,7%
Aragón	8,2%	99,2%	11,3%	99,1%
Asturias	4,7%	99,1%	2,1%	99,4%
Baleares	2,9%	98,8%	2,4%	99,0%
Canarias	12,2%	98,3%	7,2%	98,8%
Cantabria	7,8%	98,6%	8,5%	98,9%
Castilla y León	11,5%	97,6%	9,9%	98,2%
Castilla-La Mancha	8,0%	98,8%	7,1%	98,4%
Cataluña	6,6%	98,7%	8,1%	97,9%
Valencia	5,3%	99,2%	6,5%	99,1%
Extremadura	7,6%	98,6%	8,9%	97,0%
Galicia	13,4%	97,4%	12,6%	96,7%
Madrid	12,0%	98,3%	11,1%	98,6%
Murcia	3,9%	98,5%	3,3%	99,8%
Navarra	5,9%	98,7%	6,4%	97,1%
País Vasco	9,4%	97,8%	7,5%	98,2%
La Rioja	7,8%	100,0%	7,0%	99,3%
<b>España</b>	<b>7,9%</b>	<b>98,5%</b>	<b>7,8%</b>	<b>98,5%</b>

Para las sentencias penales dictadas por las Audiencias Provinciales:

	2009		2010	
	Ratio elevados / sentencias	Índice confirmación total	Ratio elevados / sentencias	Índice confirmación total
Andalucía	4,6%	99,3%	4,1%	99,3%
Aragón	4,2%	99,5%	5,4%	99,1%
Asturias	3,5%	99,4%	4,5%	99,0%
Baleares	3,3%	99,6%	2,9%	99,5%
Canarias	6,9%	98,8%	4,6%	99,5%
Cantabria	2,5%	99,9%	2,0%	99,9%
Castilla y León	3,4%	99,4%	2,3%	99,4%
Castilla-La Mancha	3,3%	99,6%	3,2%	99,4%
Cataluña	4,3%	99,5%	4,1%	99,5%
Valencia	4,6%	99,0%	3,6%	99,5%
Extremadura	2,3%	99,4%	3,7%	99,3%
Galicia	2,4%	99,5%	2,5%	99,5%
Madrid	5,6%	99,6%	4,4%	99,6%
Murcia	3,5%	99,7%	2,5%	99,4%
Navarra	3,8%	99,1%	3,2%	99,5%
País Vasco	3,6%	99,5%	3,5%	99,5%
La Rioja	2,5%	99,5%	2,2%	99,4%
<b>España</b>	<b>4,4%</b>	<b>99,4%</b>	<b>3,8%</b>	<b>99,5%</b>

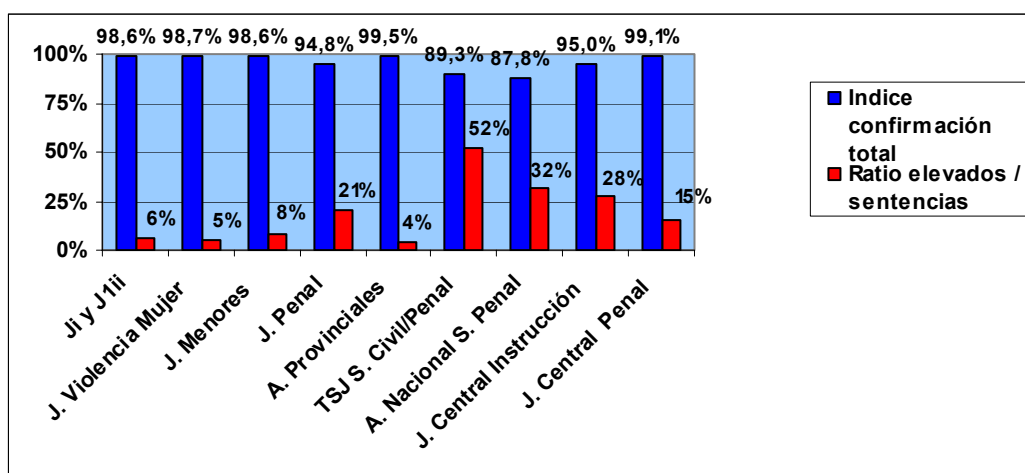
Para las sentencias penales de los Tribunales Superiores de Justicia, el resultado nacional ha sido:

2009		2010	
Ratio elevados / sentencias	Índice confirmación total	Ratio elevados / sentencias	Índice confirmación total
58,7%	96,8%	52,4%	89,3%

En los distintos órganos penales de la Audiencia Nacional:

	2009		2010	
	Ratio elevados / sentencias	Índice confirmación total	Ratio elevados / sentencias	Índice confirmación total
Audiencia Nacional. Sala Penal	22,0%	94,5%	32,0%	87,8%
Jdo. Central de Instrucción (autos)	29,8%	96,7%	27,7%	95,0%
Jdo. Central de lo Penal	23,9%	95,2%	14,8%	99,1%

El siguiente grafico nos resume para el año 2010, los datos de los órganos de esta jurisdicción:



### 3. Jurisdicción Contencioso Administrativa

En los Juzgados de lo Contencioso Administrativo:

	2009		2010	
	Ratio elevados / sentencias	Índice confirmación total	Ratio elevados / sentencias	Índice confirmación total
Andalucía	22,3%	95,0%	15,3%	96,0%
Aragón	25,3%	93,3%	25,5%	93,9%
Asturias	13,3%	97,7%	12,3%	97,4%
Baleares	16,6%	93,9%	18,2%	93,2%
Canarias	25,6%	91,2%	20,1%	93,4%
Cantabria	22,8%	93,3%	16,9%	94,8%
Castilla y León	21,3%	95,3%	15,0%	97,2%
Castilla-La Mancha	17,3%	94,0%	20,0%	94,6%
Cataluña	30,3%	91,9%	26,1%	91,5%
Valencia	38,8%	91,7%	28,3%	94,9%
Extremadura	13,6%	96,3%	15,2%	95,9%
Galicia	21,9%	92,6%	20,7%	94,0%
Madrid	23,4%	96,3%	19,3%	96,3%
Murcia	19,3%	97,1%	14,3%	97,3%
Navarra	28,6%	93,2%	25,2%	92,7%
País Vasco	31,9%	90,4%	18,4%	95,0%
La Rioja	17,1%	98,0%	18,2%	96,9%
<b>España</b>	<b>25,0%</b>	<b>94,1%</b>	<b>19,2%</b>	<b>95,2%</b>

Respecto a las sentencias dictadas en las Salas de los Contencioso Administrativo de los Tribunales Superiores de Justicia:

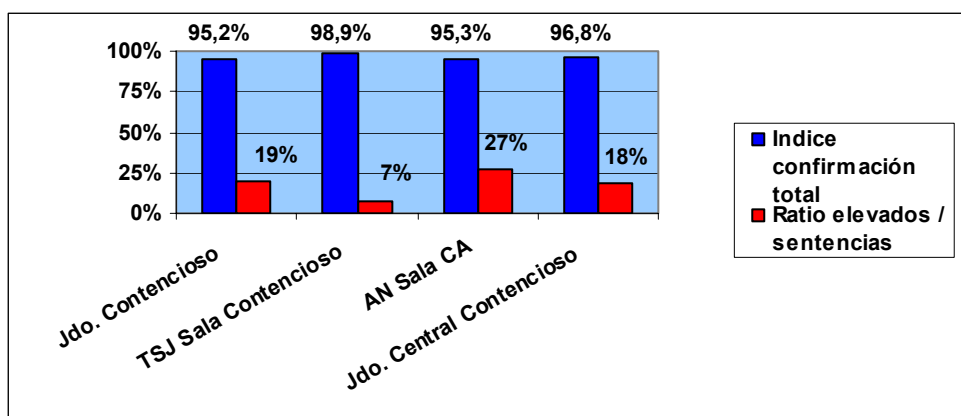
	2009		2010	
	Ratio elevados / sentencias	Índice confirmación total	Ratio elevados / sentencias	Índice confirmación total
Andalucía	3,9%	99,1%	3,6%	99,0%
Aragón	5,6%	99,4%	5,6%	99,3%
Asturias	10,1%	98,4%	10,1%	98,6%
Baleares	11,1%	96,0%	6,2%	98,1%
Canarias	6,2%	99,5%	14,5%	97,5%
Cantabria	8,6%	98,7%	3,8%	98,6%
Castilla y León	3,3%	99,9%	11,1%	97,5%
Castilla-La Mancha	6,7%	99,5%	6,3%	99,6%
Cataluña	9,2%	99,1%	8,3%	98,7%
Valencia	8,5%	99,1%	5,3%	98,1%
Extremadura	11,0%	97,9%	6,0%	100,0%
Galicia	11,4%	98,4%	10,2%	99,1%
Madrid	5,3%	99,1%	8,4%	99,4%
Murcia	3,4%	99,3%	5,7%	98,5%
Navarra	4,7%	98,9%	5,7%	98,7%
País Vasco	7,8%	98,2%	4,4%	99,2%
La Rioja	-	-	-	-
<b>España</b>	<b>6,3%</b>	<b>99,1%</b>	<b>7,0%</b>	<b>98,9%</b>



En la Audiencia Nacional:

	2009		2010	
	Ratio elevados / sentencias	Índice confirmación total	Ratio elevados / sentencias	Índice confirmación total
A. Nacional. Sala Contencioso Administrativo	24,1%	94,09%	27,1%	95,3%
Jdo. Central de los Contencioso Administrativo	20,8%	97,0%	18,1%	96,8%

Resumiéndose gráficamente la situación en 2010 de esta jurisdicción:



#### 4. Jurisdicción Social

Los indicadores correspondientes a las sentencias dictadas en los Juzgados de lo Social:

	2009		2010	
	Ratio elevados / sentencias	Índice confirmación total	Ratio elevados / sentencias	Índice confirmación total
Andalucía	28,0%	93,9%	28,0%	93,6%
Aragón	20,8%	96,4%	20,8%	97,5%
Asturias	38,9%	92,3%	38,3%	93,2%
Baleares	17,8%	94,4%	13,6%	96,2%
Canarias	24,8%	92,2%	23,1%	92,8%
Cantabria	29,1%	93,7%	32,7%	93,5%
Castilla y León	26,7%	93,6%	24,8%	93,5%
Castilla-La Mancha	20,1%	95,3%	23,8%	94,5%
Cataluña	26,9%	94,5%	26,8%	94,5%
Valencia	16,4%	96,8%	15,7%	96,7%
Extremadura	24,2%	93,3%	20,8%	93,8%
Galicia	35,5%	92,2%	37,1%	92,1%
Madrid	28,2%	92,7%	25,4%	93,2%
Murcia	15,7%	97,3%	12,2%	97,9%
Navarra	19,5%	97,8%	17,5%	98,4%
País Vasco	35,6%	90,9%	30,7%	91,4%
La Rioja	16,0%	97,1%	15,3%	97,1%
<b>España</b>	<b>26,6%</b>	<b>94,0%</b>	<b>25,6%</b>	<b>94,1%</b>

En las Salas de lo Social de los Tribunales Superiores de Justicia:

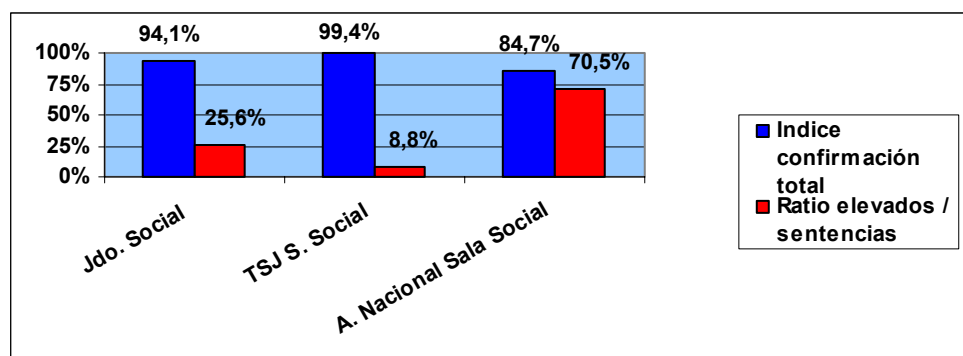
	2009		2010	
	Ratio elevados / sentencias	INDICE CONFIRMACION TOTAL	Ratio elevados / sentencias	INDICE CONFIRMACION TOTAL
Andalucía	7,3%	99,5%	8,4%	99,5%
Aragón	6,2%	99,3%	7,7%	99,5%
Asturias	5,0%	99,7%	8,4%	99,6%
Baleares	8,6%	99,7%	9,7%	99,5%
Canarias	6,5%	98,8%	9,7%	98,2%
Cantabria	6,1%	99,9%	6,4%	99,7%
Castilla y León	7,8%	97,8%	9,5%	98,5%
Castilla-La Mancha	7,9%	99,6%	6,8%	98,6%
Cataluña	6,6%	99,7%	7,3%	99,4%
Valencia	7,9%	99,4%	10,1%	99,5%
Extremadura	6,2%	99,5%	8,6%	99,9%
Galicia	5,6%	99,6%	4,7%	99,5%
Madrid	17,1%	99,0%	15,7%	99,3%
Murcia	7,7%	99,7%	8,8%	99,9%
Navarra	8,7%	99,1%	12,7%	99,3%
País Vasco	9,3%	99,6%	7,6%	99,6%
La Rioja	18,0%	99,4%	9,8%	99,6%
<b>España</b>	<b>8,1%</b>	<b>99,4%</b>	<b>8,8%</b>	<b>99,4%</b>

(en este caso se han contabilizado los recursos tanto contra sentencias como contra autos finales)

Y para la Sala de lo Social de la Audiencia Nacional:

2009		2010	
Ratio elevados / sentencias	Índice confirmación total	Ratio elevados / sentencias	Índice confirmación total
45,0%	88,4%	70,5%	84,7%

Gráficamente, 2010 se describe:



A pesar de que el número medio de sentencias dictadas por magistrado/juez tuvieron unos importantes incrementos en 2009 (del 3,4% en el conjunto de las jurisdicciones, destacando el 11,2% en la social) y de que en 2010 ese número se ha incrementado el 5% en la jurisdicción civil, manteniéndose estable o teniendo leves reducciones en el resto de las jurisdicciones, la tasa de confirmación se ha mantenido estable, por encima del 94%. El ratio elevados/sentencias ha disminuido significativamente en los juzgados de primera instancia, penales, de menores, audiencias penales, juzgados de lo social y, especialmente, en los de lo contencioso administrativo.